



บันทึกข้อความ

ส่วนราชการ มหาวิทยาลัยราชภัฏสงขลา สำนักงานอธิการบดี กองกลาง งานพัสดุ

ที่ งพ. ๕๕/ว

วันที่ ๑๓ มิถุนายน ๒๕๖๔

เรื่อง แนวปฏิบัติตามหนังสือเวียนกรมบัญชีกลาง ด่วนที่สุด ที่ กค (กวจ) ๐๔๐๕.๒/ว๘๙ ลงวันที่ ๑๘
กุมภาพันธ์ ๒๕๖๔

เรียน คณบดี / ผู้อำนวยการ / หัวหน้างาน

เรื่องเดิม

ตามที่งานพัสดุ กองกลาง สำนักงานอธิการบดี ได้เชิญหน่วยงานเข้าร่วมประชุม ทหารเรือ ในวันที่ ๑๑ มิถุนายน ๒๕๖๔ เวลา ๑๓.๓๐ น. ณ ห้องประชุมชั้น ๗ สำนักงานอธิการบดี เกี่ยวกับ หนังสือเวียนกรมบัญชีกลาง ด่วนที่สุด ที่ กค (กวจ) ๐๔๐๕.๒/ว๘๙ ลงวันที่ ๑๘ กุมภาพันธ์ ๒๕๖๔ เนื่องจาก กฎกระทรวงกำหนดพัสดุและวิธีการจัดซื้อจัดจ้างพัสดุที่รัฐต้องการส่งเสริมหรือสนับสนุน (ฉบับที่ ๒) พ.ศ. ๒๕๖๓ ได้ประกาศใช้ในราชกิจจานุเบกษา เมื่อวันที่ ๒๒ ธันวาคม ๒๕๖๓ ต่อมาคณะกรรมการวินิจฉัยปัญหา การจัดซื้อจัดจ้างและการบริหารพัสดุภาครัฐ กรมบัญชีกลาง ได้มีหนังสือแจ้งเวียน หนังสือด่วนที่สุด ที่ กค (กวจ) ๐๔๐๕.๒/ว ๘๙ ลงวันที่ ๑๘ กุมภาพันธ์ ๒๕๖๔ เรื่อง แนวทางปฏิบัติตามกฎกระทรวงการ กำหนดพัสดุและวิธีการจัดซื้อจัดจ้างพัสดุที่รัฐต้องการส่งเสริมหรือสนับสนุน (ฉบับที่ ๒) พ.ศ.๒๕๖๓ นั้น

ข้อเท็จจริง

กรมบัญชีกลาง ได้มีหนังสือเวียน ด่วนที่สุด ที่ กค (กวจ) ๐๔๐๕.๒/ว ๓๓๒ ลงวันที่ ๘ มิถุนายน ๒๕๖๔ เรื่อง อนุมัติผ่อนผันการไม่ปฏิบัติตามกฎกระทรวงกำหนดพัสดุและวิธีการจัดซื้อจัดจ้าง พักพัสดุที่รัฐต้องการส่งเสริมหรือสนับสนุน (ฉบับที่ ๒) พ.ศ. ๒๕๖๓ และหนังสือคณะกรรมการวินิจฉัยปัญหาการ จัดซื้อจัดจ้างและการบริหารพัสดุภาครัฐ ด่วนที่สุด ที่ กค (กวจ) ๐๔๐๕.๒/ว ๘๙ ลงวันที่ ๑๘ กุมภาพันธ์ ๒๕๖๔ ไปแล้ว ดังนั้น เพื่อให้การปฏิบัติงานของหน่วยงานในการส่งเสริมพัสดุที่ผลิตภายในประเทศ และ ส่งเสริมผู้ประกอบการ SME ให้เป็นไปตามเจตนารมณ์ของหนังสือสั่งการดังกล่าว งานพัสดุ กองกลาง สำนักงานอธิการบดี จึงขอแจ้งเวียนสรุปแนวปฏิบัติตามหนังสือเวียนกรมบัญชีกลาง ด่วนที่สุด ที่ กค (กวจ) ๐๔๐๕.๒/ว๘๙ ลงวันที่ ๑๘ กุมภาพันธ์ ๒๕๖๔ โดยให้ถือปฏิบัติอย่างเคร่งครัด ทั้งนี้ ในแบบฟอร์มหน่วยงาน สามารถดำเนินการเพิ่มเติม แก้ไขข้อความได้ตามความเหมาะสม โดยให้การแก้ไข เปลี่ยนแปลง เพิ่มเติม เป็นไปตามพระราชบัญญัติการจัดซื้อจัดจ้างและการบริหารพัสดุภาครัฐ พ.ศ. ๒๕๖๐ และหนังสือเวียนที่ กล่าวถึง

กฎหมาย/ระเบียบ

- ๓.๑ พระราชบัญญัติการจัดซื้อจัดจ้างและการบริหารพัสดุภาครัฐ พ.ศ.๒๕๖๐
- ๓.๒ ระเบียบกระทรวงการคลังว่าด้วยการจัดซื้อจัดจ้างและการบริหารพัสดุภาครัฐ พ.ศ. ๒๕๖๐
- ๓.๓ กฎกระทรวงการกำหนดพัสดุและวิธีการจัดซื้อจัดจ้างพัสดุที่รัฐต้องส่งเสริมหรือสนับสนุน (ฉบับที่ ๒) พ.ศ. ๒๕๖๓
- ๓.๔ หนังสือเวียนกรมบัญชีกลาง ด่วนที่สุด ที่ กค(กวจ) ๐๔๐๕.๒/ว๘๙ ลงวันที่ ๑๘ กุมภาพันธ์ ๒๕๖๔
- ๓.๕ หนังสือเวียนกรมบัญชีกลาง ด่วนที่สุด ที่ กค (กวจ) ๐๔๐๕.๒/ว ๓๓๒ ลงวันที่ ๘ มิถุนายน ๒๕๖๔

ข้อพิจารณา...

ข้อพิจารณา/ข้อเสนอแนะ

กระบวนการจัดซื้อจัดจ้างและการบริหารพัสดุให้เป็นไปตามพระราชบัญญัติว่าด้วยการจัดซื้อจัดจ้างและการบริหารพัสดุ พ.ศ. ๒๕๖๐ ระเบียบกระทรวงการคลังว่าด้วยการจัดซื้อจัดจ้างและการบริหารพัสดุ พ.ศ. ๒๕๖๐ กฎกระทรวง หนังสือเวียน และกฎ ระเบียบ อื่นๆ ที่เกี่ยวข้องโดยเคร่งครัด

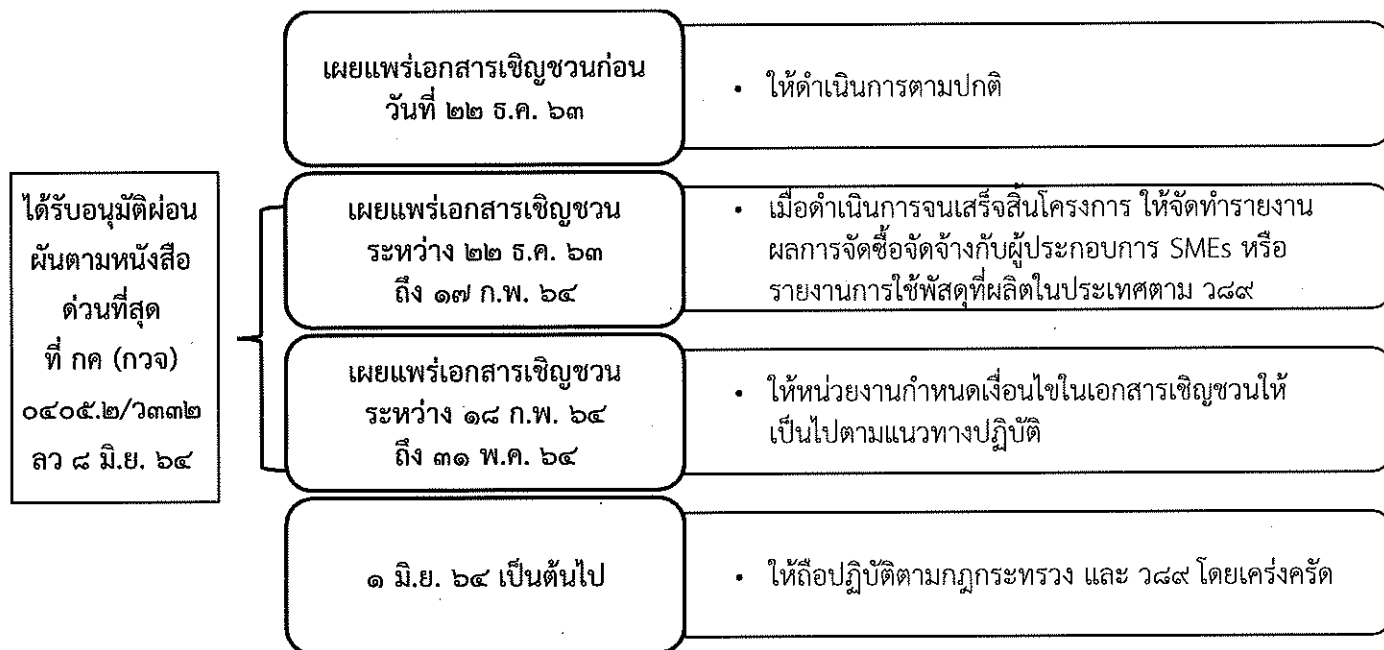
จึงเรียนมาเพื่อทราบและถือปฏิบัติ



(อาจารย์พิเศษ จันทวี)

รองอธิการบดีฝ่ายบริหารและวิทยาเขต

สรุปแนวทางปฏิบัติตามหนังสือ ด่วนที่สุด ที่ กค (กวจ) ๐๔๐๕.๒/ว ๘๙ ลงวันที่ ๑๘ กุมภาพันธ์ ๒๕๖๔



๑. แนวทางการดำเนินการในหมวด ๒ ข้อ ๖ (๒) (๔) และ (๖)

๑.๑ กรณีที่ประสงค์จะจัดซื้อจัดจ้างผลิตภัณฑ์ยางพารา ตามหมวด ๒ ข้อ ๖ (๒)

- ผลิตภัณฑ์ของร้านค้าสหกรณ์หรือสถาบันเกษตรกรที่กระทรวงเกษตรและสหกรณ์รับรอง
- ตรวจสอบรายชื่อกับกรมส่งเสริมสหกรณ์โดยตรง
- ดำเนินการโดยวิธีเฉพาะเจาะจง

๑.๒ กรณีที่ประสงค์จะจัดซื้อจัดจ้างผลิตภัณฑ์ที่ผลิตขึ้นเองหรือบริการขององค์กรหรือมูลนิธิเพื่อคนพิการที่ได้รับการรับรองจากหน่วยงานของรัฐตามหมวด ๒ ข้อ ๖ (๔)

- ตรวจสอบรายชื่อกับกรมส่งเสริมและพัฒนาคุณภาพชีวิตคนพิการ หรือสำนักงานส่งเสริมวิสาหกิจเพื่อสังคมโดยตรง
- ดำเนินการโดยวิธีเฉพาะเจาะจง

๑.๓ กรณีที่ประสงค์จะจัดซื้อจัดจ้างพัสดุส่งเสริมวิสาหกิจขนาดกลางและขนาดย่อม (SMEs) ตามหมวด ๒ ข้อ ๖ (๖)

๑.๓.๑ ให้นำหน่วยงานของรัฐจัดซื้อจัดจ้างพัสดุจาก SMEs ตามรายการสินค้าที่มีรายชื่อตามที่สำนักส่งเสริมวิสาหกิจขนาดกลางและขนาดย่อม (สสว.) ได้ขึ้นบัญชีไว้ โดยใช้เงินงบประมาณจัดซื้อจัดจ้างพัสดุน้อยกว่า ๓๐% ของงบประมาณในการจัดซื้อจัดจ้างพัสดุที่อยู่ในบัญชีรายชื่อ SMEs

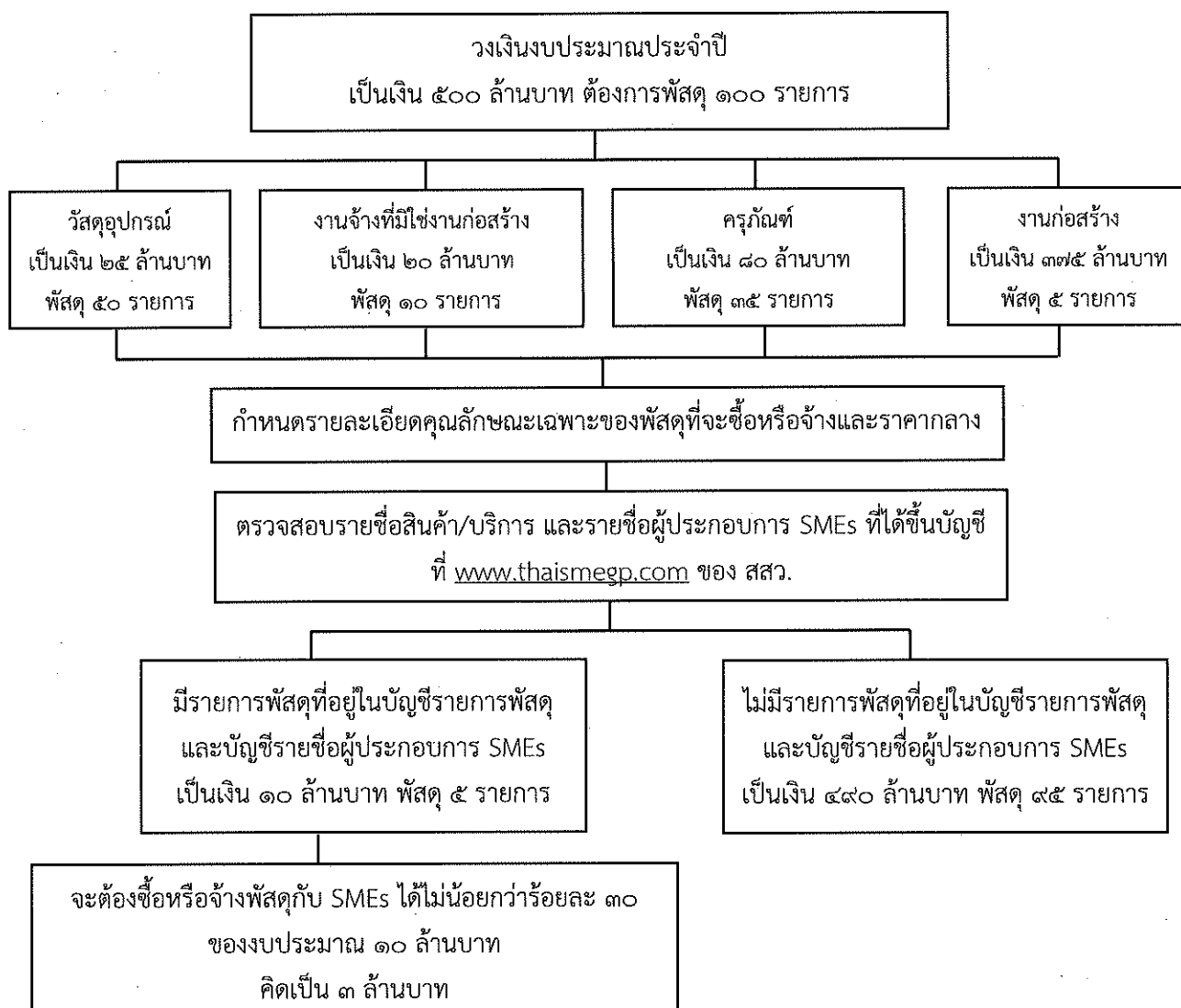
๑.๓.๒ วิธีการคำนวณที่ต้องจัดซื้อจัดจ้างไม่น้อยกว่า ๓๐% ให้คิดจากพัสดุที่อยู่ในบัญชีรายการพัสดุ และบัญชีรายชื่อ SMEs

ตัวอย่างการคำนวณ

รายการพัสดุที่หน่วยงานของรัฐจะจัดซื้อจัดจ้างในปีงบประมาณนั้นมีทั้งหมด ๑๐๐ รายการ งบประมาณรวม ๕๐๐ ล้านบาท เมื่อหน่วยงานของรัฐดำเนินการตรวจสอบ ปรากฏว่า มีรายการพัสดุที่หน่วยงานประสงค์จะจัดซื้อจัดจ้างอยู่ในบัญชีรายชื่อ SMEs และบัญชีรายชื่อผู้ประกอบการ SMEs จำนวน ๕ รายการ งบประมาณที่ใช้เป็นเงิน ๑๐ ล้านบาท ให้หน่วยงานจัดซื้อจัดจ้างพัสดุกับผู้ประกอบการ SMEs ไม่น้อยกว่าร้อยละ ๓๐ ของงบประมาณ ๑๐ ล้านบาท คือ ไม่น้อยกว่า ๓ ล้านบาท

ซึ่งพัสดุ ๕ รายการที่อยู่ในบัญชีรายชื่อ SMEs นั้น หน่วยงานสามารถซื้อรายการใดรายการหนึ่ง หรือหลายรายการ โดยต้องไม่น้อยกว่ามูลค่า ๓ ล้านบาท ก็ได้

ตัวอย่างภาพรวมการดำเนินการซื้อจ้าง ตาม ว๘๙



๑.๓.๓ ตรวจสอบรายการสินค้าหรือบริการ และรายชื่อ SMEs - www.thaismegp.com ของสำนักงานส่งเสริมวิสาหกิจขนาดกลางและขนาดย่อม (สสว.)

๑.๓.๔ หน่วยงานต้องจัดซื้อจัดจ้างพัสดุกับ SMEs ภายในจังหวัดก่อน หากพัสดุที่ต้องการจัดซื้อจัดจ้างมี SMEs ภายในจังหวัดไม่น้อยกว่า ๓ ราย ให้ใช้วิธีคัดเลือก โดยเชิญไม่น้อยกว่า ๓ ราย เข้ามาเสนอราคา

๑.๓.๕ หากตรวจสอบรายชื่อ SMEs ในจังหวัดแล้ว ไม่มีรายชื่อ หรือมีน้อยกว่า ๓ ราย

- ให้ตรวจสอบทุกจังหวัด

- เชิญ SMEs ในจังหวัดก่อน ถ้าไม่มีให้พิจารณาจังหวัดอื่น ๆ ต่อไป

- ให้ใช้วิธีคัดเลือก โดยเชิญไม่น้อยกว่า ๓ ราย เข้ามาเสนอราคา

๑.๓.๖ หากไม่สามารถดำเนินการตามข้อ ๑.๓.๔ และข้อ ๑.๓.๕ ได้ ให้ดำเนินการตาม พรบ. จัดซื้อจัดจ้างฯ ดำเนินการจัดซื้อจัดจ้างวิธี e-bidding พิจารณาผู้ชนะจากเกณฑ์ ราคา

- หากมี SMEs ยื่นเสนอราคา หน่วยงานของรัฐสามารถให้แต้มต่อกับ SMEs ตามรายละเอียด ดังนี้

ผู้ประกอบการ SMEs > ผู้เสนอราคารายอื่นต่ำสุดไม่เกิน ๑๐% คือ SMEs สามารถเสนอราคาสูงกว่าราคาต่ำสุดได้ไม่เกิน ๑๐%

๑.๓.๗ ให้หน่วยงานรายงานผลตามผนวก ๑ ไปที่ สสว. ภายใน ๓๐ วัน นับถัดจากวันสิ้นปีงบประมาณ แต่ในกฎกระทรวงกำหนดภายใน ๖๐ วัน นับถัดจากวันสิ้นปีงบประมาณ

✓ หนังสือแจ้งเวียนของ มรภ.สงขลา - ให้หน่วยงานรายงานผลตามผนวก ๑ ภายใน ๓๐ วัน นับถัดจากวันสิ้นปีงบประมาณ เสนออธิการบดี เพื่อให้งานพัสดุเป็นผู้รวบรวมข้อมูลในภาพรวมไปที่ สสว. ต่อไป

๒. แนวทางการดำเนินการในหมวด ๗/๑ การจัดซื้อจัดจ้างพัสดุส่งเสริมการผลิตภายในประเทศ

๒.๑ การจัดซื้อพัสดุส่งเสริมการผลิตภายในประเทศ

๒.๑.๑ หน่วยงานต้องจัดซื้อพัสดุที่ผลิตภายในประเทศ โดยกำหนดรายละเอียดคุณลักษณะเฉพาะ (TOR) ให้ใช้พัสดุที่ผลิตภายในประเทศ โดยการตรวจสอบรายชื่อผู้ประกอบการที่ได้รับการรับรองและออกเครื่องหมายสินค้าที่ผลิตในประเทศไทย (Made in Thailand) : MIT ที่ www.mit.fti.or.th ของสภาอุตสาหกรรมแห่งประเทศไทย

☺ หากมีมากกว่า ๓ ราย ให้กำหนด TOR ตามที่ได้รับการรับรองจาก ส.อ.ท. เท่านั้น

☹ หากไม่มี หรือ มีน้อยกว่า ๓ ราย จะกำหนด TOR ตามที่ได้รับการรับรองจาก ส.อ.ท. หรือไม่ก็ได้

๒.๑.๒ ในกรณีที่มีพัสดุที่ผลิตภายในประเทศ แต่

☹ ไม่เพียงพอต่อความต้องการในประเทศ

☹ มีผู้ประกอบการเข้ายื่นข้อเสนอจำนวนน้อยราย

☹ มีความจำเป็นจะต้องมีการใช้พัสดุที่ผลิตหรือนำเข้าพัสดุจากต่างประเทศ

ให้ดำเนินการขออนุมัติก่อน
กำหนดรายละเอียด
คุณลักษณะเฉพาะ (TOR)

★ อำนาจการพิจารณาของอธิการบดี

(๑) เป็นการจัดซื้อจัดจ้างอะไหล่ที่มีความจำเป็นจะต้องระบุคุณลักษณะเฉพาะ และจำเป็นต้องนำเข้าจากต่างประเทศ

(๒) กรณีมีความจำเป็นจะต้องมีการใช้พัสดุที่ผลิตหรือนำเข้าจากต่างประเทศ

(๒.๑) เป็นการจัดซื้อจัดจ้างครั้งหนึ่งที่มีวงเงินไม่เกิน ๒ ล้านบาท หรือ

(๒.๒) ราคาพัสดุนำเข้าจากต่างประเทศมีราคาต่อหน่วยไม่เกิน ๒ ล้านบาท

★ หากราคาต่อหน่วยหรือวงเงินในการจัดซื้อจัดจ้างครั้งหนึ่งเกิน ๒ ล้านบาท ให้ผู้มีอำนาจเหนือขึ้นไปหนึ่งชั้นพิจารณา (เสนอต่อปลัดกระทรวงการอุดมศึกษา วิทยาศาสตร์ วิจัยและนวัตกรรม)

๒.๒ การจัดจ้างก่อสร้าง

หน่วยงานต้องกำหนดรายละเอียดไว้ในแบบรูปรายการงานก่อสร้าง หรือรายการประกอบแบบ เพื่อเป็นการส่งเสริมพัสดุที่ผลิตภายในประเทศ โดยการกำหนดให้คู่สัญญา

- ต้องใช้พัสดุประเภทวัสดุหรือครุภัณฑ์ที่จะใช้ในงานก่อสร้างเป็นพัสดุที่ผลิตภายในประเทศไม่น้อยกว่า ๖๐% ของมูลค่าพัสดุที่ใช้ในงานก่อสร้างทั้งหมดตามสัญญา

☹ กรณีที่ไม่ใช้พัสดุที่ผลิตภายในประเทศ หรือใช้น้อยกว่า ๖๐% ให้หน่วยงานรัฐเสนอผู้มีอำนาจเหนือขึ้นไปหนึ่งชั้น (ปลัดกระทรวงการอุดมศึกษา วิทยาศาสตร์ วิจัยและนวัตกรรม) เพื่อพิจารณาอนุมัติเห็นชอบก่อน

- ต้องกำหนดให้ใช้เหล็กที่ผลิตในประเทศไทยไม่น้อยกว่า ๙๐% ของปริมาณเหล็กที่ต้องใช้ทั้งหมดตามสัญญา

๒.๓ การจัดจ้างที่มีช่างานก่อสร้าง

- หน่วยงานต้องใช้พัสดุประเภทวัสดุหรือครุภัณฑ์ที่จะใช้ในงานก่อสร้างเป็นพัสดุที่ผลิตภายในประเทศไม่น้อยกว่า ๖๐% ของมูลค่าพัสดุที่ใช้ในงานก่อสร้างทั้งหมดตามสัญญา

☹ กรณีที่ไม่ใช้วัสดุที่ผลิตภายในประเทศ หรือใช้น้อยกว่า ๖๐% ให้หน่วยงานรัฐเสนอผู้มีอำนาจเหนือขึ้นไป
หนึ่งชั้น (ปลัดกระทรวงการอุดมศึกษา วิทยาศาสตร์ วิจัยและนวัตกรรม) เพื่อพิจารณาอนุมัติเห็นชอบก่อน

๒.๔ การให้แต้มต่อกับบุคคลธรรมดาที่ถือสัญชาติไทยหรือนิติบุคคลที่จัดตั้งขึ้นตามกฎหมายไทย

คนไทยหรือนิติบุคคลในไทย > รายต่ำสุดไม่เกิน ๓% คือ สามารถเสนอราคาสูงกว่าราคาต่ำสุดได้ไม่เกิน ๓%

๒.๕ การบริหารสัญญา

๒.๕.๑ การจัดทำแผนการใช้วัสดุที่ผลิตภายในประเทศ ไม่น้อยกว่า ๖๐% ของมูลค่าวัสดุที่ใช้ในงานทั้งหมดตามสัญญา
และการใช้เหล็กที่ผลิตในประเทศไม่น้อยกว่า ๘๐% ของปริมาณเหล็กที่ต้องใช้ทั้งหมดตามสัญญา

๒.๕.๑.๑ งานจ้างก่อสร้าง - ผู้รับจ้างต้องส่งตารางการจัดทำแผนตามผนวก ๒ (MIT) และผนวก ๓ (เหล็ก)
ภายใน ๓๐ วัน นับถัดจากวันที่ได้ลงนามสัญญา

๒.๕.๑.๒ งานจ้างที่มีใช้งานก่อสร้าง - ผู้รับจ้างต้องส่งตารางการจัดทำแผนตามผนวก ๒ (MIT) ภายใน ๓๐ วัน
นับถัดจากวันที่ได้ลงนามสัญญา

☹ หากมูลค่าหรือปริมาณของวัสดุไม่สามารถดำเนินการ ตามข้อ ๒.๕.๑.๑ และข้อ ๒.๕.๑.๒ สามารถแก้ไข
เปลี่ยนแปลงแผนได้ โดยการแก้ไขสัญญา ทั้งนี้ **ต้องก่อนการส่งมอบงานในแต่ละงวด**

๒.๕.๒ การตรวจรับวัสดุ

คณะกรรมการตรวจรับวัสดุ ต้องตรวจสอบวัสดุที่ส่งมอบว่าเป็นวัสดุที่ผลิตภายในประเทศเป็นไปตามเงื่อนไขที่
กำหนดไว้ในสัญญา สามารถดำเนินการตรวจสอบได้ ดังนี้

(๑) กรณีที่เป็นวัสดุที่ผลิตภายในประเทศที่ได้รับการรับรองจาก ส.อ.ท. ให้ตรวจสอบรายการวัสดุที่ได้รับการ
รับรองและเครื่องหมายสินค้าที่ผลิตในประเทศไทย (Made in Thailand)

(๒) กรณีไม่ใช่วัสดุที่ผลิตในประเทศ ให้ตรวจสอบจากข้อมูลที่ปรากฏบนฉลากผลิตภัณฑ์

๒.๕.๓ การแก้ไขสัญญา

กรณีที่พบว่า ไม่สามารถส่งมอบวัสดุที่ผลิตในประเทศตามที่กำหนดไว้ในสัญญาได้ ให้พิจารณาแก้ไขสัญญาโดย
ให้เป็นไปตามหลักการของมาตรา ๘๗ แห่ง พรบ. การจัดซื้อจัดจ้างฯ

๒.๕.๔ การจัดทำรายงานผลการใช้วัสดุที่ผลิตภายในประเทศตามผนวก ๔

ให้คณะกรรมการตรวจรับวัสดุ เป็นผู้จัดทำรายงานผลการใช้วัสดุที่ผลิตภายในประเทศตามผนวก ๔ สำหรับ
งานจ้างก่อสร้างและงานจ้างที่มีใช้งานก่อสร้าง เสนอต่ออธิการบดีหรือผู้ที่ได้รับมอบหมาย เพื่อทราบพร้อมทั้งรายงานผล
การตรวจรับงวดสุดท้าย

๓. แนวทางการดำเนินการในหมวด ๗/๒ การจัดซื้อจัดจ้างวัสดุที่เป็นมิตรกับสิ่งแวดล้อม

๓.๑ หากหน่วยงานประสงค์จัดซื้อจัดจ้างวัสดุที่เป็นมิตรกับสิ่งแวดล้อม ให้หน่วยงานกำหนดรายละเอียดคุณลักษณะ
เฉพาะหรือร่างขอบเขตของงาน เป็นวัสดุที่มีรายละเอียดหรือคุณสมบัติที่เป็นมิตรกับสิ่งแวดล้อม

๓.๒ ให้ตรวจสอบรายชื่อสินค้าหรือบริการวัสดุที่เป็นมิตรกับสิ่งแวดล้อม ที่ <http://gp.pcd.go.th> ของกรมควบคุม
มลพิษ

๓.๓ หากตรวจสอบแล้ว ปรากฏว่า

(๑) มีผู้ขายหรือผู้ให้บริการเพียงรายเดียว - ดำเนินการโดยวิธีเฉพาะเจาะจง

(๒) มีผู้ขายหรือผู้ให้บริการตั้งแต่ ๒ รายขึ้นไป - ดำเนินการโดยวิธีคัดเลือก

(๓) ไม่มีรายชื่อ - ดำเนินการตามวิธีการปกติ ของ พรบ. การจัดซื้อจัดจ้างฯ

๔. การกำหนดเงื่อนไขการเสนอราคาสำหรับวิธีการประกวดราคาอิเล็กทรอนิกส์ (e-bidding) - เพิ่มเติม

ให้หน่วยงานแก้ไขแบบเอกสารประกวดราคาด้วยวิธีประกวดราคาอิเล็กทรอนิกส์ สำหรับงานซื้อ งานจ้าง และงานจ้างก่อสร้าง ตามหนังสือ ด่วนที่สุด ที่ กค (กนบ) ๐๔๐๕.๒/ว ๔๑๐ ลงวันที่ ๒๔ ตุลาคม ๒๕๖๐ โดยการกำหนดเป็นเงื่อนไขและเกณฑ์การพิจารณาเพิ่มเติม ดังนี้

ข้อกำหนดในเอกสารประกวดราคา	ประเภทการจัดซื้อ/จัดจ้าง	รายละเอียดที่ต้องแก้ไข
๔.๑ เอกสารแนบท้ายเอกสารประกวดราคาอิเล็กทรอนิกส์ (ข้อ ๑)	(๑) งานจ้างที่มีใช้งานก่อสร้าง	ข้อ ๑.๗ แผนการใช้วัสดุที่ผลิตภายในประเทศ
	(๒) งานจ้างก่อสร้าง	ข้อ ๑.๙ แผนการใช้วัสดุที่ผลิตภายในประเทศและการใช้เหล็กที่ผลิตในประเทศ
๔.๒ หลักฐานการยื่นข้อเสนอ ส่วนที่ ๒ (ข้อ ๓)	(๑) งานซื้อ (๒) งานจ้างที่มีใช้งานก่อสร้าง (๓) งานจ้างก่อสร้าง	ข้อ ๓.๒ สำเนาใบขึ้นทะเบียนสำเนาใบขึ้นทะเบียนผู้ประกอบการวิสาหกิจขนาดกลางและขนาดย่อม (SMEs) หรือสำเนาหนังสือรับรองสินค้า Made in Thailand (MIT)
๔.๓ การเสนอราคา (ข้อ ๔)	(๑) งานจ้างที่มีใช้งานก่อสร้าง	ข้อ ๔.๙ ผู้ยื่นข้อเสนอต้องจัดทำแผนการใช้วัสดุที่ผลิตภายในประเทศ
	(๒) งานจ้างก่อสร้าง	ข้อ ๔.๙ ผู้ยื่นข้อเสนอต้องจัดทำแผนการใช้วัสดุที่ผลิตภายในประเทศ และแผนการใช้เหล็กที่ผลิตภายในประเทศ
๔.๔ หลักเกณฑ์และสิทธิในการพิจารณา (ข้อ ๖)	(๑) งานซื้อ (๒) งานจ้างที่มีใช้งานก่อสร้าง (๓) งานจ้างก่อสร้าง *การพิจารณาผลตามเงื่อนไขเอกสารประกวดราคาซื้อ ให้พิจารณาจากเอกสาร สำเนาใบขึ้นทะเบียนสำเนาใบขึ้นทะเบียนผู้ประกอบการวิสาหกิจขนาดกลางและขนาดย่อม (SMEs) เท่านั้น*	ข้อ ๖.๘ หากผู้ยื่นข้อเสนอซึ่งเป็นผู้ประกอบการ SMEs เสนอราคาสูงกว่าราคาต่ำสุดของผู้ยื่นเสนอรายอื่นที่ไม่เกินร้อยละ ๑๐ ให้หน่วยงานของรัฐจัดซื้อจัดจ้างจากผู้ประกอบการ SMEs ดังกล่าว โดยจัดเรียงลำดับผู้ยื่นข้อเสนอซึ่งเป็นผู้ประกอบการ SMEs ซึ่งเสนอราคาสูงกว่าราคาต่ำสุดของผู้ยื่นข้อเสนอรายอื่นไม่เกินร้อยละ ๑๐ ที่จะเรียกมาทำสัญญาไม่เกิน ๓ ราย
	(๑) งานจ้างก่อสร้าง	ข้อ ๖.๙ หากผู้ยื่นข้อเสนอซึ่งมิใช่ผู้ประกอบการ SMEs แต่เป็นบุคคลธรรมดาที่ถือสัญชาติไทยหรือนิติบุคคลที่จัดตั้งขึ้นตามกฎหมายไทยเสนอราคาสูงกว่าราคาต่ำสุดของผู้ยื่นข้อเสนอซึ่งเป็นผู้ประกอบการที่มีได้ถือสัญชาติไทยหรือนิติบุคคลที่จัดตั้งขึ้นตามกฎหมายของต่างประเทศ ไม่เกินร้อยละ ๓ ให้หน่วยงานของรัฐจัดซื้อหรือจัดจ้างจากผู้ยื่นข้อเสนอซึ่งเป็นผู้ประกอบการที่ถือสัญชาติไทยหรือนิติบุคคลที่จัดตั้งขึ้นตามกฎหมายไทยดังกล่าว

ให้ใช้กับการจัดซื้อจัดจ้างวิธีสอบราคาและวิธีคัดเลือกด้วย

๕. สิทธิตามข้อ ๑.๓.๕ และข้อ ๒.๔ ของผู้เสนอราคาที่เป็นกิจการร่วมค้า

๕.๑ ผู้เข้าร่วมค้าทุกรายจะต้องเป็นผู้ประกอบการ SMEs

๕.๒ ผู้เข้าร่วมค้าทุกรายจะต้องเป็นผู้ประกอบการที่เป็นบุคคลธรรมดาที่ถือสัญชาติไทยหรือนิติบุคคลที่จัดตั้งขึ้นตามกฎหมายไทย

๖. การดำเนินการตามแนวทางปฏิบัตินี้

๖.๑ กรณีที่หน่วยงานรัฐได้เผยแพร่เอกสารเชิญชวนก่อนวันที่ ๒๒ ธันวาคม ๒๕๖๓ ให้ปฏิบัติตามเงื่อนไขที่กำหนดไว้ในเอกสารเชิญชวน

๖.๒ กรณีที่หน่วยงานรัฐได้เผยแพร่เอกสารเชิญชวนตั้งแต่วันที่ ๒๒ ธันวาคม ๒๕๖๓ ถึงวันที่ ๑๗ กุมภาพันธ์ ๒๕๖๔ (ก่อน ๖๘๙ มีผลใช้บังคับ) เมื่อดำเนินการจนเสร็จสิ้นโครงการ ให้หน่วยงานจัดทำตารางรายงานการจัดซื้อจัดจ้างกับผู้ประกอบการ SMEs (ผนวก ๑) ตารางการจัดทำรายงานแผนการใช้พัสดุที่ผลิตในประเทศ (ผนวก ๒) ตารางการจัดทำแผนการใช้เหล็กที่ผลิตภายในประเทศ (ผนวก ๓) และตารางรายงานผลการใช้พัสดุที่ผลิตภายในประเทศ (ผนวก ๔)

๖.๓ กรณีที่หน่วยงานรัฐได้เผยแพร่เอกสารเชิญชวนตั้งแต่วันที่ ๑๘ กุมภาพันธ์ ๒๕๖๔ เป็นต้นไป (๖๘๙ มีผลใช้บังคับแล้ว) ให้หน่วยงานของรัฐดำเนินการให้เป็นไปตามแนวทางปฏิบัตินี้

แบบฟอร์มการกำหนดรายละเอียดคุณลักษณะเฉพาะของพัสดุและราคากลาง (กรณีซื้อพัสดุ)

รายละเอียดแนบท้ายรายงานขอซื้อพัสดุ ลงวันที่

๑. เหตุผลความจำเป็น/วัตถุประสงค์

ด้วย (กอง / งาน / หลักสูตร ฯ)สังกัด(สำนักงานอธิการบดี/คณะ....ฯ)
มีความประสงค์จะซื้อวัสดุ/ครุภัณฑ์.....จำนวน.....รายการ

๒. วัตถุประสงค์

เพื่อใช้ในการปฏิบัติงานของ.....และได้วัสดุ/ครุภัณฑ์.....
(วัสดุสำนักงาน วัสดุก่อสร้าง วัสดุประปา ครุภัณฑ์สำนักงาน ครุภัณฑ์วิทยาศาสตร์ ฯ) ตรงตามความต้องการ และสามารถใช้ในการปฏิบัติงานได้อย่างมีประสิทธิภาพ เกิดความคุ้มค่าและเหมาะสม

๓. คุณลักษณะเฉพาะและรายละเอียดพัสดุที่จะดำเนินการจัดซื้อในครั้งนี้

ลำดับที่	รายการ / รายละเอียดคุณลักษณะ	จำนวน	หน่วยนับ	หมายเหตุ

๔. ระยะเวลาส่งมอบงาน ภายใน.....วัน นับแต่ได้รับอนุมัติไปสั่งซื้อ หรือ ลงนามในสัญญา

๕. ราคากลางและแหล่งที่มาของราคากลาง

๕.๑ ราคามาตรฐาน (แนบราคามาตรฐาน)๕.๒ ราคาที่เคยซื้อหรือจ้างครั้งหลังสุดภายในระยะเวลา ๒ ปี งบประมาณ (แนบเอกสารราคาครั้งหลังสุด ๒ ปี)๕.๓ ราคาที่ได้มาจากการสืบราคาจากห้องตลาด (แนบหลักฐานการสืบราคา เช่น ใบเสนอราคา ในกรณีโทรสอบถามให้ระบุ ผู้โทร วัน เวลา ในการโทร ชื่อร้านค้า หรือบุคคล และอื่น ๆ) ดังนี้

๕.๓.๑

๕.๓.๒

๕.๓.๓

๖. ราคากลาง เป็นเงิน.....บาท

๗. รายละเอียดอื่น ๆ

ข้าพเจ้าขอรับรองว่าได้ตรวจสอบรายการสินค้าจาก www.mit.fti.or.th เรียบร้อยแล้ว เมื่อวันที่.....
ปรากฏว่า

๑. รายการพัสดุลำดับที่.....ต้องเป็นพัสดุที่ผลิตภายในประเทศ ที่ได้รับการรับรองจาก
สภาอุตสาหกรรมแห่งประเทศไทยเท่านั้น

๒. รายการพัสดุลำดับที่ไม่ปรากฏรายชื่อใน <https://mit.fti.or.th>

ข้าพเจ้าไม่ประสงค์จะให้เจ้าหน้าที่จัดซื้อจัดจ้างกับผู้ประกอบการ SMEs

ข้าพเจ้าประสงค์จะให้เจ้าหน้าที่จัดซื้อจัดจ้างกับผู้ประกอบการ SMEs

ลงชื่อ.....ผู้กำหนดรายละเอียดคุณลักษณะเฉพาะของพัสดุ

(.....)

ลงชื่อ.....ผู้สืบราคา

(.....)

แบบฟอร์มการจัดทำร่างขอบเขตงานและราคากลาง (กรณีจ้างที่มีชิ้นงานก่อสร้าง)

รายละเอียดแนบท้ายรายงานขอซื้อพัสดุ ลงวันที่

๑. เหตุผลความจำเป็น

ด้วย (กอง / งาน / หลักสูตร ฯ)สังกัด (สำนักงานอธิการบดี / คณะ ฯ) มีความประสงค์จะจ้าง

๒. วัตถุประสงค์

เพื่อ

๓. ขอบเขตของงานที่จัดจ้างในครั้งนี

ลำดับ ที่	รายการ / ขอบเขตของงาน	จำนวน	หน่วยนับ	หมายเหตุ

๔. ระยะเวลาส่งมอบงาน ภายใน วัน นับแต่ได้รับอนุมัติใบสั่งจ้าง หรือ ลงนามในสัญญา

๕. ราคากลางและแหล่งที่มาของราคากลาง

ในการกำหนดราคากลางหรือสีบราคาในครั้งนี ดำเนินการตามหนังสือสั่งการกรมบัญชีกลาง
 ด่วนที่สุด ที่ กค ๐๔๓๓.๒/ว๒๐๖ ลงวันที่ ๑ พฤษภาคม ๒๕๖๒ แนวทางการกำหนดราคากลาง แบบ บก.๐๖ ข้อ ๕.๔
 กรณีสีบราคาจากท้องตลาด ให้สีบราคาไม่น้อยกว่า ๓ ราย เว้นแต่ กรณีมีน้อยกว่า ๓ ราย โดยใช้ราคาต่ำสุดเป็นราคา
 อ้างอิงในการกำหนดราคากลาง ดังนี้

๕.๓.๑

๕.๓.๒

๕.๓.๓

หมายเหตุ ราคาที่ได้มาจากการสืบราคาจากท้องตลาด (แบบหลักฐานการสืบราคา เช่น ใบเสนอราคา ในกรณีโทรสอบถามให้ระบุ ผู้โทร วัน เวลา ในการโทร ชื่อร้านค้า หรือบุคคล และอื่น ๆ)

๖. ราคากลาง เป็นเงิน.....บาท

๗. รายละเอียดอื่น ๆ

คู่สัญญาต้องใช้พัสดุส่งเสริมการผลิตภายในประเทศไม่น้อยกว่าร้อยละ ๖๐ ของวัสดุหรือครุภัณฑ์ที่จะใช้ในงานจ้าง” และจัดทำตารางแผนการใช้พัสดุที่ผลิตภายในประเทศ ผนวก ๒ ภายใน.....วัน นับถัดจากวันที่ได้สั่งจ้าง

ข้าพเจ้าไม่ประสงค์จะให้เจ้าหน้าที่จัดซื้อจัดจ้างกับผู้ประกอบการ SMEs

ข้าพเจ้าประสงค์จะให้เจ้าหน้าที่จัดซื้อจัดจ้างกับผู้ประกอบการ SMEs

ลงชื่อ.....ผู้จัดทำร่างขอบเขตของงาน
(.....)

ลงชื่อ.....ผู้สืบราคา
(.....)